



Tratado de Libre Comercio Centroamérica – EEUU

Impactos en el empleo y la producción

Mauricio Castro Méndez
Asociación Nacional de Empleados Públicos y Privados
ANEP



Algunos mandatos constitucionales

- q **El Estado procurará el mayor bienestar a todos los habitantes del país, organizando y estimulando la producción y el más adecuado reparto de la riqueza (art. 50).**
- q Los derechos y beneficios a que este Capítulo se refiere son irrenunciables. Su enumeración no excluye otros que se deriven del principio cristiano de justicia social y que indique la ley; serán aplicables por igual a todos los factores concurrentes al proceso de producción, y reglamentados en una legislación social y de trabajo, **a fin de procurar una política permanente de solidaridad nacional (art. 74).**



El modelo seguido por Costa Rica desde los 80

- I Promoción de exportaciones
- I Atracción de Inversión extranjera
- I Apertura comercial

- I Énfasis en estabilidad macroeconómica y no en crecimiento o distribución
- I Restricción del accionar del Estado





¿Cómo analizar el impacto del TLC?

- q La distribución de la riqueza está íntimamente ligada con:
 - u Sistema productivo
 - u Empleo, salarios y derechos laborales
 - u Capacidades y facultades del Estado

- q TLC representa una profundización del modelo seguido en los últimos 20 años:
 - u Por lo tanto el TLC profundizará los indicadores actuales



Lógica para análisis de impactos

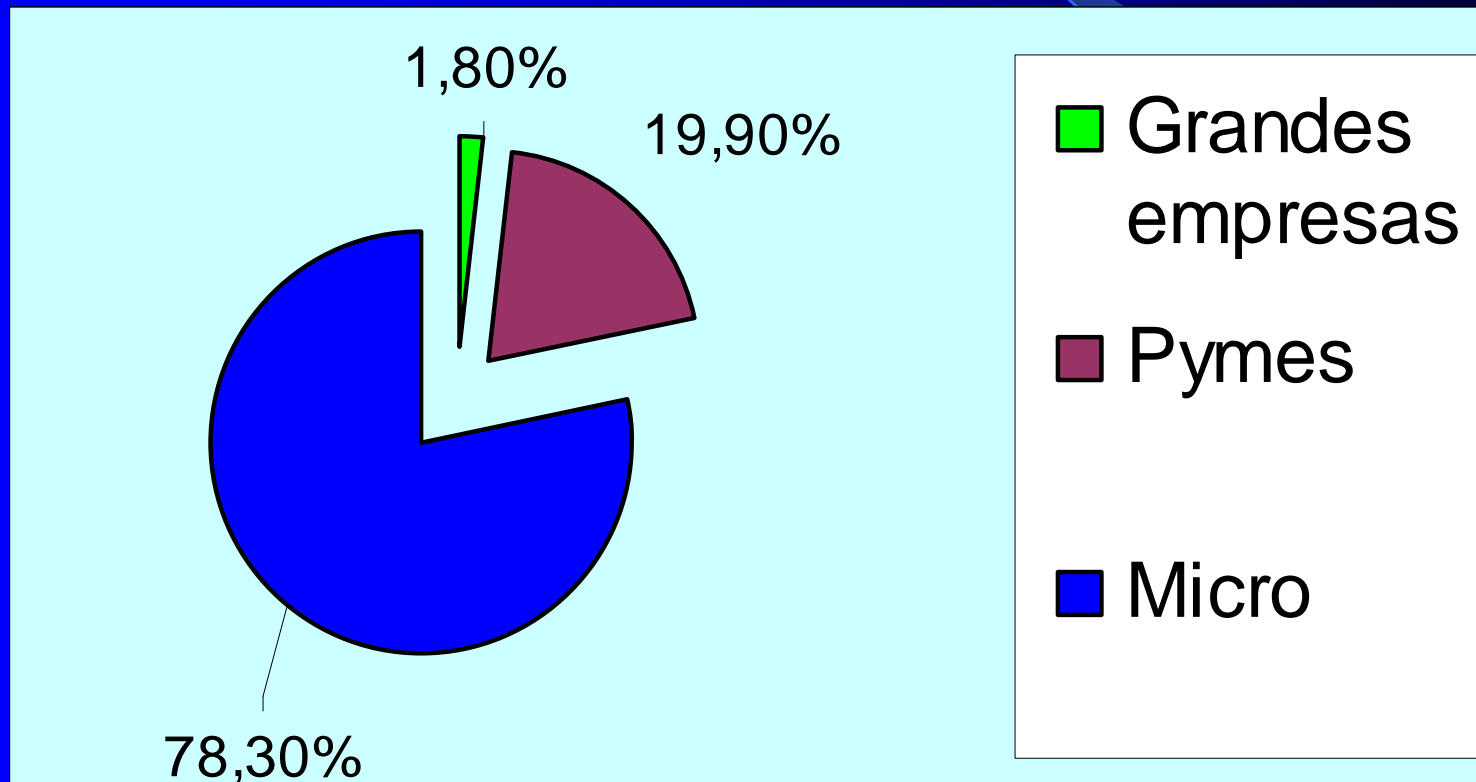
- 1.Cuál es la estructura productiva actual: sin producción no hay comercio
2. Modelo productivo actual: apoya al 5% de las unidades productivas
3. Consecuencias en la gente y la sociedad: creciente informalización, concentración de riqueza y empobrecimiento



DIAGNÓSTICO SOCIO PRODUCTIVO



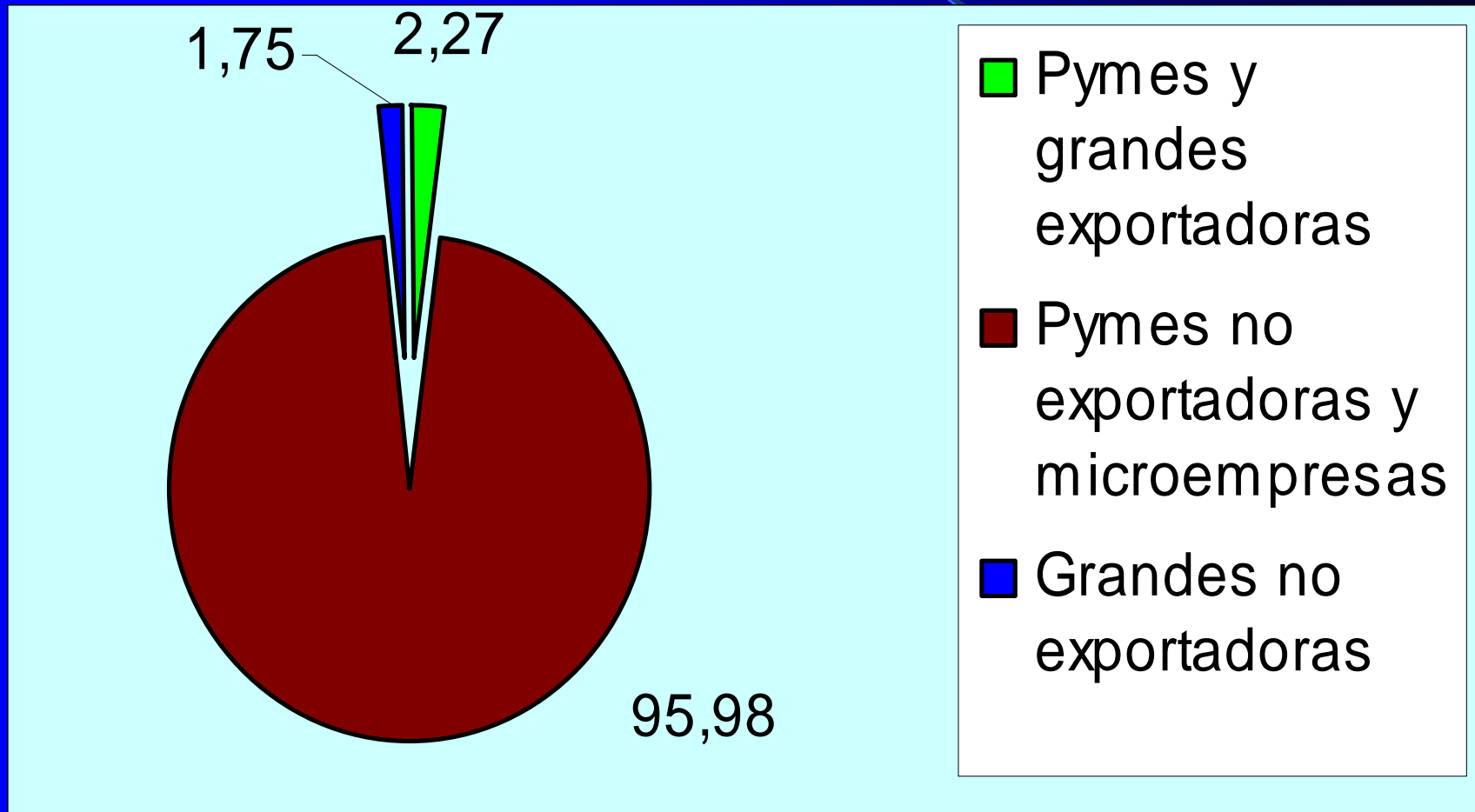
Estructura Productiva nacional



Fuente: Fundes Costa Rica



Empresas según tamaño y mercado al que se dirigen



Fuente: Fundes Costa Rica y Procomer



Comparativo entre empresas en general y empresas exportadoras

Tamaño de Empresas	Empresas en general	Exportadoras
Grandes	1.346 (1.8%)	41 (0.055%)
Medianas y pequeñas	14.891 (19.9%)	1.704 (2.28%)
Microempresas	58.594 (78.3%)	0 (0%)
Total	74.831 (100%)	1.744 (2,33%)

Fuente: Fundes Costa Rica y Procomer



Valor de las exportaciones (\$) anuales por empresa

% de las exportaciones costarricenses	Valor de las exportaciones (\$) anuales	Número de empresas que concentran esas exportaciones
61.2%	Más de \$25 millones	41
36.5%	De \$500 mil a \$25 millones	550
1.8%	De \$101 mil a \$500 mil	433
0.5%	De \$12 mil a \$100 mil	721



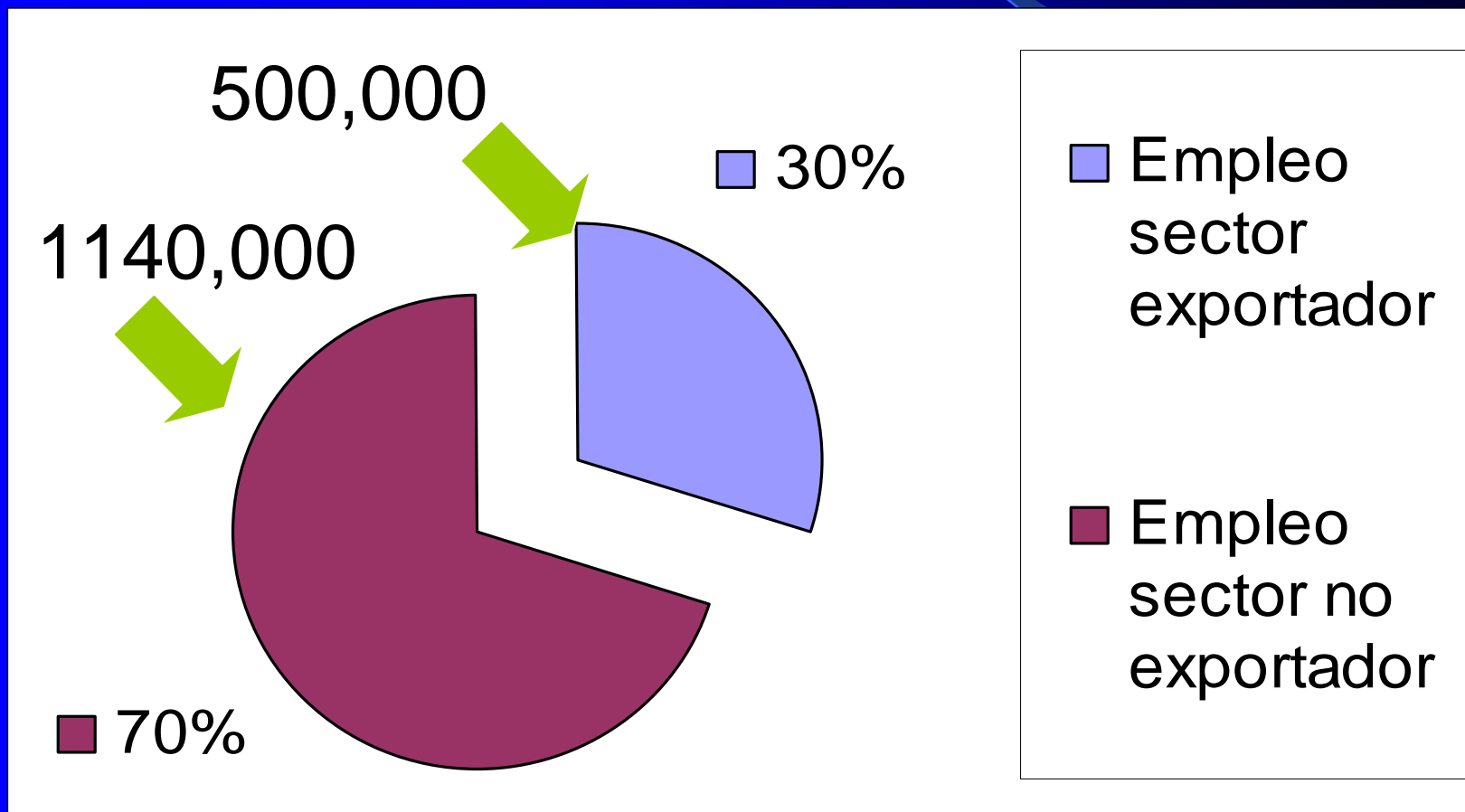
Exportadores principales

fuente: Rodolfo Ulloa, Comex y Procomer

EMPRESA	Ranking País	Exportaciones 2002 (Millones de dólares)
COMPONENTES INTEL DE COSTA RICA, S.A.	1	929
ABBOTT LABORATORIES	2	260
CORP. DE DESARROLLO AGRICOLA DEL MONTE (BANDECO)	3	138
BAXTER HEALTHCARE	4	107
IND. TEXTILERA DEL ESTE, S.A. (SARE LEE)	5	103
MANUFACTURERA CARTAGO, S.A. (BALI / SARE LEE)	6	90
FTZ COCA COLA INDUSTRIAS, S.A.	7	86
SAWTEK, S.A. (filtros para celulares)	8	83
MERCK SHARP & DOHME (L.A.) CORP.	9	70
ROCHE SERVICIOS, S.A.	10	54
CARTEX MANUFACTURERA, S.A. (CARTERS) -textiles-	11	54
Vidriera Centroamericana (envases) NACIONAL	12	49
TERRAMIX	13	49
BABYLISS, S.A. / GRUPO CONAIR	14	48
Recope (derivados de petróleo) NACIONAL	15	42
COMPAÑÍA BANANERA ATLANTICA, LTDA. (COBAL/CHIQUITA)	16	41
Coopesa (reparación de aviones) Nacional	17	40
Liga Agrícola Industrial de la Caña (azúcar) Nacional	18	40
MANUFACTURERA WR ALAJUELA, S.A. (VFC CORPORATION) textiles	19	39
STANDART FRUIT COMPANY DE COSTA RICA (DOLE)	20	39
WARNER'S DE COSTA RICA, INC. textiles	21	37
Atlas (línea blanca) Nacional	22	37
SCOTT PAPER COMPANY DE COSTA RICA (KIMBERLY CLARK)	23	37
TRIMPOT ELECTRONICAS, S.A. (BOURNS) potenciómetros	24	36
REMEC INC, S.A. (Módulos de microondas)	25	33
PFIZER ZONA FRANCA, S.A. (farmacéuticos)	26	33
CORPORACION CARTERCO, S.A. (CARTERS)	27	31
CARTER'S BARRANCA (CARTERS) -textiles-	28	31
TERADYNE DE COSTA RICA, S.A. Componentes electrónicos	29	30
CONFECCIONES H.D. LEE, S.A. (VFC CORPORATION)	30	29
CHASS TODD INTERNATIONAL (VFC CORPORATION) -textiles-	31	27
AGROINDUSTRIAL URO, S.A. -banano NACIONAL	32	27
CONFECCIONES V.F., S.A. (VFC CORPORATION)	33	27
BRIDGESTONE FIRESTONE DE COSTA RICA, S.A. EEUU y Japón	34	26
CONFECCIONES CORONADO, S.A. (VFC CORPORATION) textil E	35	26
TICO FRUT, S.A. Concentrados de naranja y piña	36	25
MELONES DE COSTA RICA, S.A. (CR y Panamá)	37	25
ESPION, S.A.	39	24
DEL ORO, S.A.	42	21
MANUFACTURERA L.M.D., S.A.	44	21
WRANGLER DE COSTA RICA, S.A. (VFC CORPORATION)	46	21
JENE, S.A.	47	20
MCGHAN MEDICO, S.A.	48	20

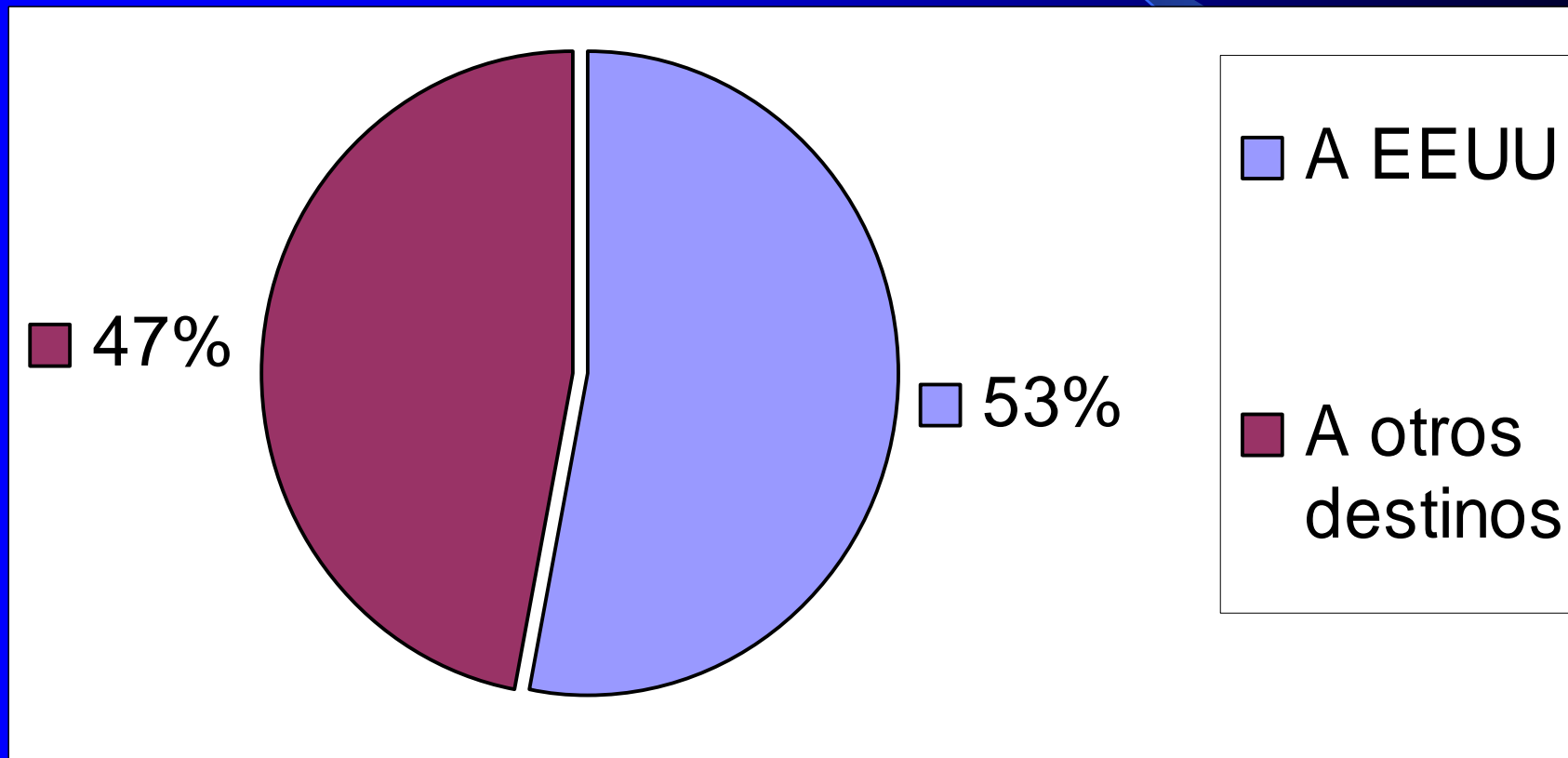


Exportación y empleo (empleo directo e indirecto)



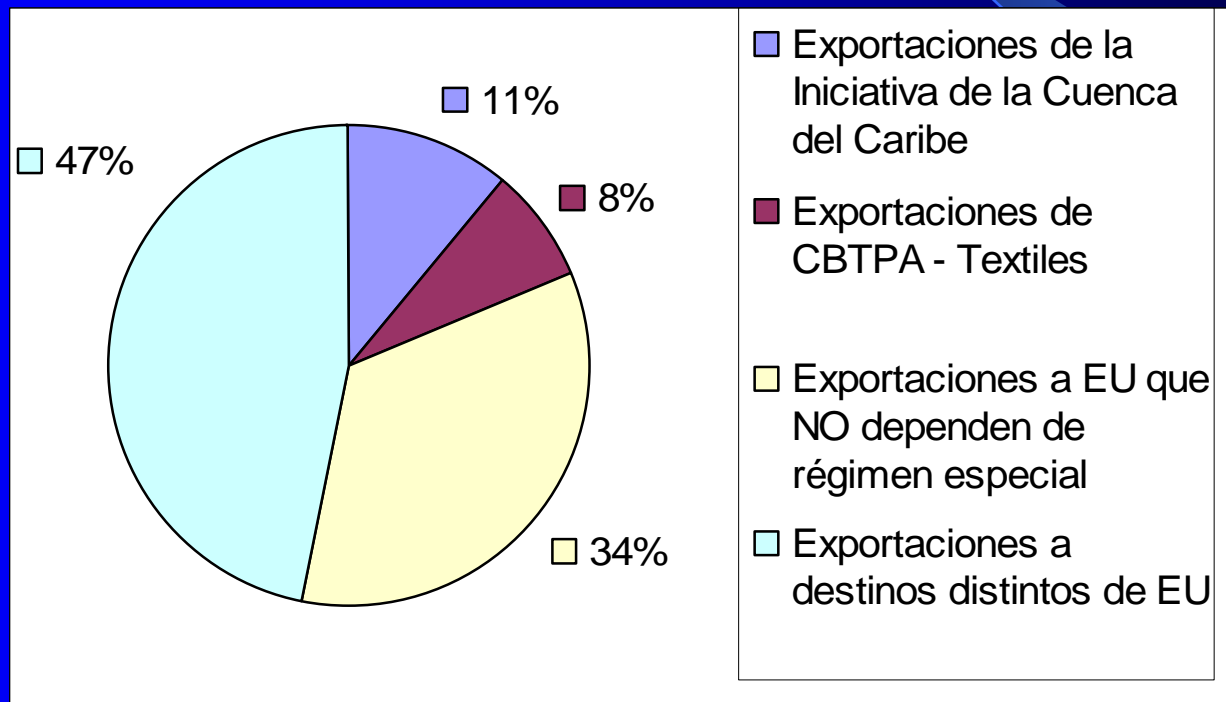


Exportaciones costarricenses según destino



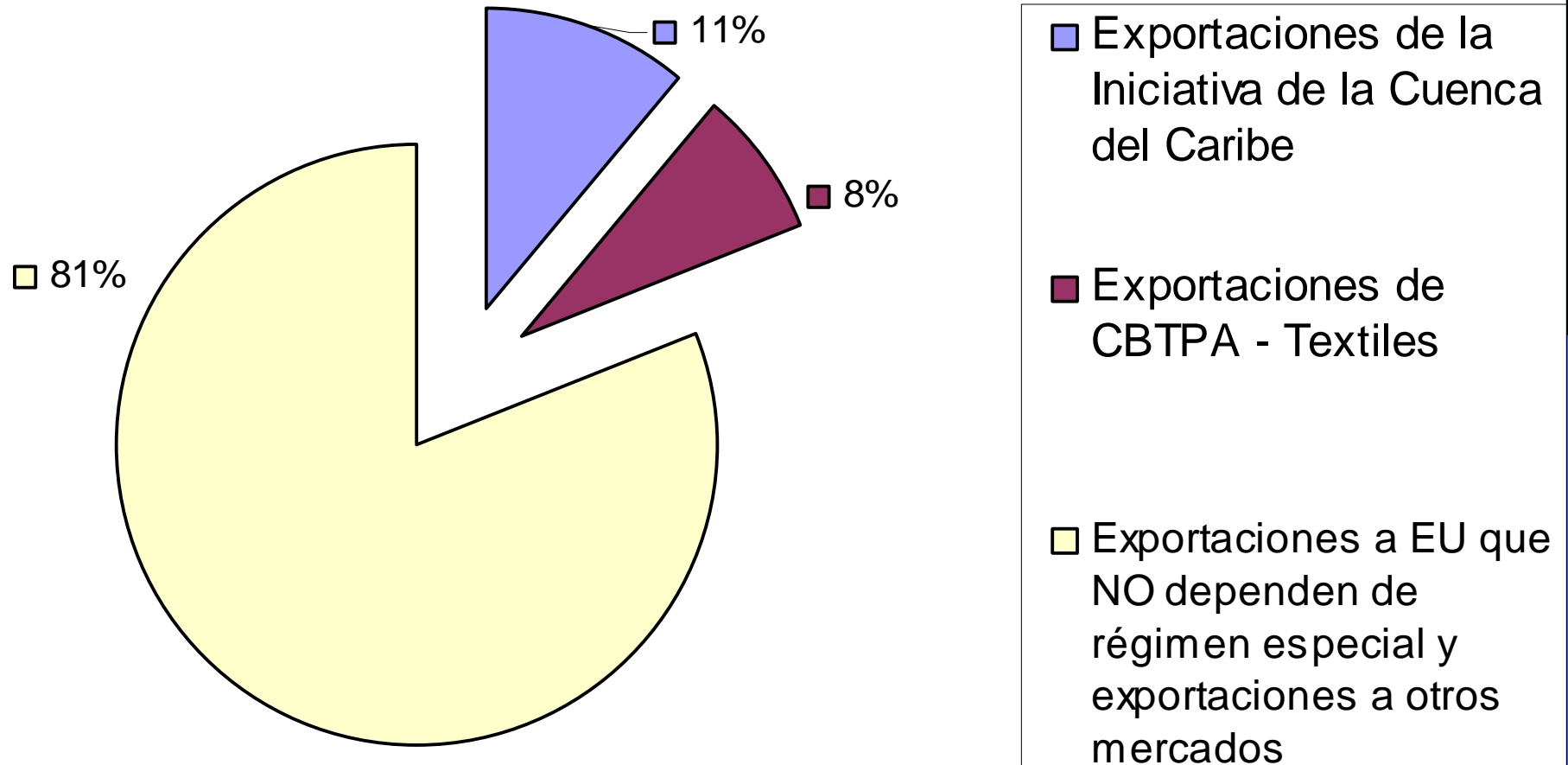


Exportaciones según régimen de exportación



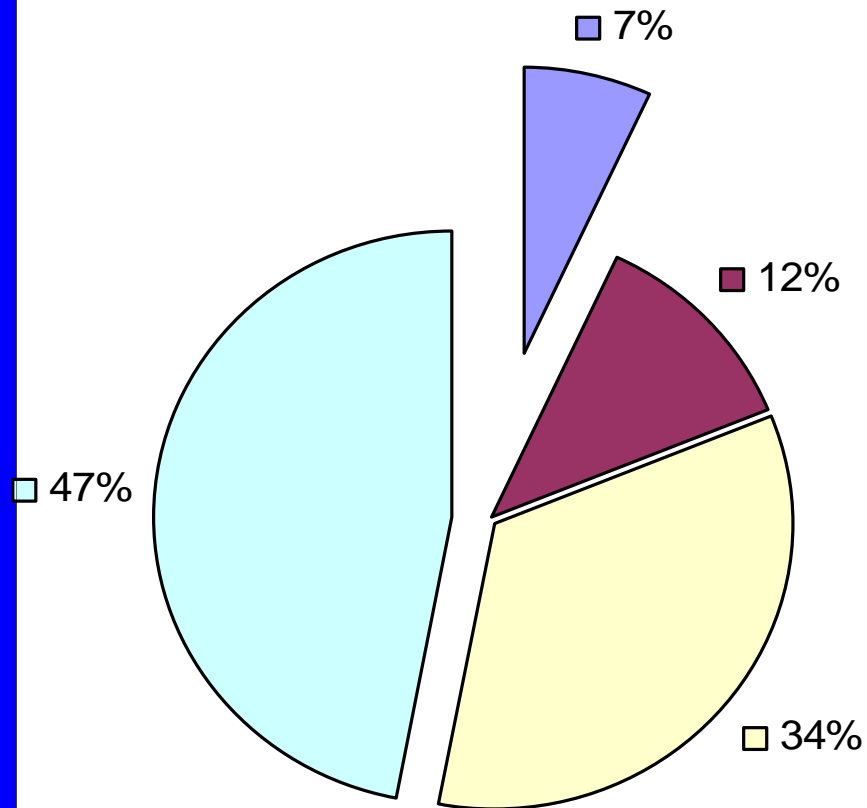


Exportaciones según regímenes especiales o generales





Exportaciones según vulnerabilidad por hipotética derogación ICC y fin CBTPA



- Exportaciones bajo ICC y CBTPA vulnerables ante desaparición de estos regímenes
- Exportaciones bajo ICC y CBTPA no vulnerables ante desaparición de estos regímenes
- Exportaciones a EU que no dependen de régimen especial y no son vulnerables
- Exportaciones a terceros mercados y que no son vulnerables



Iniciativa para la Cuenca del Caribe

- No es cierto que tenga fecha de vencimiento: requiere ley que la derogue
- Condiciones de permanencia dentro del régimen
- Vence con aprobación de TLC



Algunos de los principales productos de exportación

ICC

- | Piña (EEUU)
- | Melón (EEUU)
- | Jugo de naranja
- | Secadoras pelo(EEUU)
- | Joyería
- | Alcohol etílico
- | Plantas
- | Pulpa banano(EEUU)
- | Puertas
- | Chayote
- | Azúcar de caña

Sin régimen especial

- | Circuitos electrónicos (Intel)
- | Instrumentos médicos (Baxter, Abott)
- | Banano y plátanos (Chiquita, Dole)
- | Café
- | Textiles
- | Pescado
- | Camarones y mariscos
- | Langosta
- | Bolas de baseball
- | Follajes y plantas
- | Refrigeradoras y cocinas



Textiles (CBTPA)

La CBTPA sí vence, pero su sobrevivencia no depende del TLC

1. La participación de China en el mercado mundial representa el verdadero riesgo:
 - salario por hora en China: \$0,30
 - Salario por hora en CR incluyendo cargas sociales: entre \$1,41 y \$1,86
2. Exportaciones textiles de CR cayeron un 30.6% en 5 años; las Chinas crecieron en un año 826% y 125% en dos productos.
2. Luego de aprobado el TLC en Guatemala han abandonado el país 48 empresas textiles.



Entonces, ¿cuántos empleos salva el TLC?

Empleos relacionados con exportación: 500,000
(directos e indirectos)

Empleos relacionados
con ICC y CBTP:

	93,000
ICC:	73,000
CBTPA:	20,000

Empleos en peligro por no aprobación del TLC: **0**

Empleos vulnerables según Procomer con
vencimiento de CBTPA y si se deroga ICC:
65.000: Es decir el **3.9%** de la población ocupada



El TLC, ¿aumentará el empleo en el sector exportador?

§ Negociadores aseguraron las condiciones que ya existían

§ Mejoraron

- Azúcar y etanol: uso intensivo tecnología y por lo tanto impacto marginal en empleo
- Atún

§ Creación de empleo no depende de TLC sino de otras acciones



ESTUDIO DE CEPAL

- **Premisa falsa:** crecimiento del PIB produce aumento de empleo (en primeros dos años de INTEL pib creció 2.6% y la tasa de desempleo abierto pasó del 5,7% al 6% en el 99.
- **Pronostica creación total de 150 mil empleos en 6 años para toda Centroamérica (25 mil por año)**
- **Crecimiento de PIB** será de 3% en Guat., 2% en E.S, y 1% en Nic., Hond, y CR.
- **Generación empleo BRUTO en CR: 18.750 empleos en 6 años (3.125 por año)**



¿LA ESPERANZA DE LA INVERSIÓN EXTRANJERA?

- **Acceso a mercado se mantiene igual** (salvo atún, azúcar y etanol).
- **No hay relación con disminución de desempleo:** del 91 al 03 IED se triplicó pero desempleo aumentó del 5.5 al 6.7%
 - § **Intel:** 23% de exportaciones en 03 y genera 2.200 empleos
 - § **Dos Pinos:** 0,46% de exportaciones y genera 3.000 empleos directos
- **IED en Zona Franca generó entre 86 y 00 34 mil empleos:** 2.5% de población ocupada



Empleo en Costa Rica

- ▮ Micro y pequeña empresa empleaba 42% en 1998
- ▮ Sector informal se convierte en sector más dinámico: crece un 61% en período 90-00 y genera uno de cada tres nuevos puestos de trabajo.
- ▮ El sector de autoempleo marginal más el sector informal, pasa del 16,5% al 19,6%.
- ▮ Agricultura tradicional pasó de 8,3% al 5,9%. Sumado al autoempleo para autoconsumo pasan del 16,5% al 10,6%.



El modelo invisibiliza las asimetrías en los costos de producción

1. Clara asimetría de costos de producción: Centroamérica, China, etc.
2. EEUU, Europa, Japón: subsidios, ayudas internas, economías de escala, etc.
3. Invisibilización de asimetrías y equiparación arancelaria daña a productor nacional, y por lo tanto a las personas trabajadoras
 - Empresas ligadas a mercado externo: presión a disminución de costos para ganar competitividad (disminución salarial y flexibilización de jornada son buenos ejemplos)
 - Empresas ligadas al mercado interno: presión a disminución de costos para sobrevivir



Algunos Subsidios de pagos directos al productor vía Programa Farm Bill (EEUU)

Período 2002	Beneficiados	Monto Total
1- Maíz	858,077	\$1,981,564,489
2- Cons. Ambiental	397,707	\$1,807,458,649
3- Maní	63,139	\$1,092,846,187
4- Arroz	34,888	\$1,073,167,886
6- Ganadería	435,300	\$976,410,001
7- Trigo	750,825	\$975,272,805
8- Lácteos	71,976	\$848,347,339
9- Soya	250,622	\$670,801,852
10- Sorgo	312,031	\$188,981,974
11- Calidad M. Ambiente	23,585	\$118,268,708

Fuente: Renzo Céspedes



Las asimetrías en costos de producción -incluso con EEUU- presionan hacia informalización o reducción de salarios

- I Salario mínimo en EEUU al mes es: \$1.071 u \$824
- I Salario mínimo promedio en CR es: \$392.64
- I Salario mínimo global costarricense (incluyendo cargas sociales) compra 2.89 canastas básicas alimentarias de C.R.
- I Salario mínimo global estadounidense compra en ese país 2.29 canastas básicas
- I Salario costarricense es relativamente mayor al de EEUU



Aumento de costos de producción por reglas de propiedad intelectual del TLC

- | TLC aumenta plazo de protección de patentes sobre agroquímicos.
- | TLC permite patentes sobre formas de vida, incluyendo plantas, animales y semillas.
- | Todo esto representa un encarecimiento de costos de producción del sector agropecuario.
- | E implica una amenaza directa a la soberanía y la seguridad alimentaria.



Ejemplos de empleos *directos* amenazados por el TLC

1. Lácteos y carne bovina: 38.213 personas
2. Carne de cerdo: 12,457 productores
3. Carne de pollo: 20,001 productores
4. Granos básicos: 14,488 productores
5. Aceiteros: 4,000 productores
6. Industria de genéricos: 7 empresas emplean a 2.500 trabajadores
7. Industria de agroquímicos: 25 empresas emplean a 3.500 trabajadores



Otros empleos amenazados por el TLC...

7. el sector industrial exportador: desviación del 40% del comercio a Centroamérica, afectará a 30 mil empleos
8. Industria textilera para mercado interno: 300 pequeñas empresas emplean a aproximadamente 3000 personas
9. Sector industrial dirigido a mercado interno: emplea El 94.86% de las empresas no es exportadora. ¿Será que se venderán a empresas extranjeras, o que se reconvertirán en importadores de bienes producidos en otros países...?



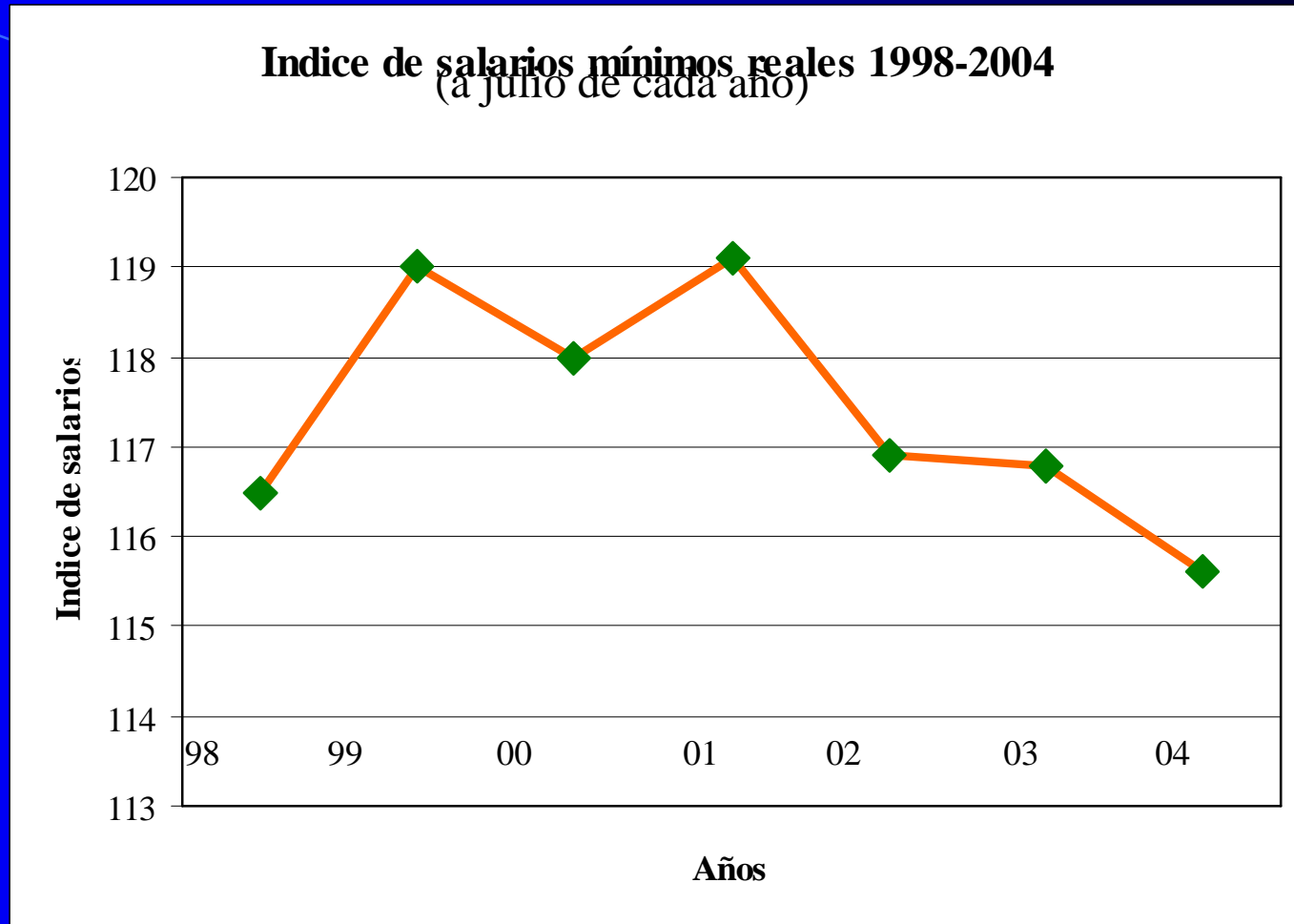
Más empleos amenazados por el TLC...

Empleo público

- | ICE: pérdida de mercado estratégico para su financiamiento
- | INS: planteamiento de los notables
- | CCSS: restricción presupuestaria por doble impacto presupuestario:
 - Propiedad intelectual y genéricos
 - Informalización de la economía (5 de cada 10 empleos nuevos son informales)
- | Gobierno central: disminución arancelaria con un impacto aproximado de 60 mil millones de colones



... invisibilización de costos de producción presiona por disminución en salarios reales

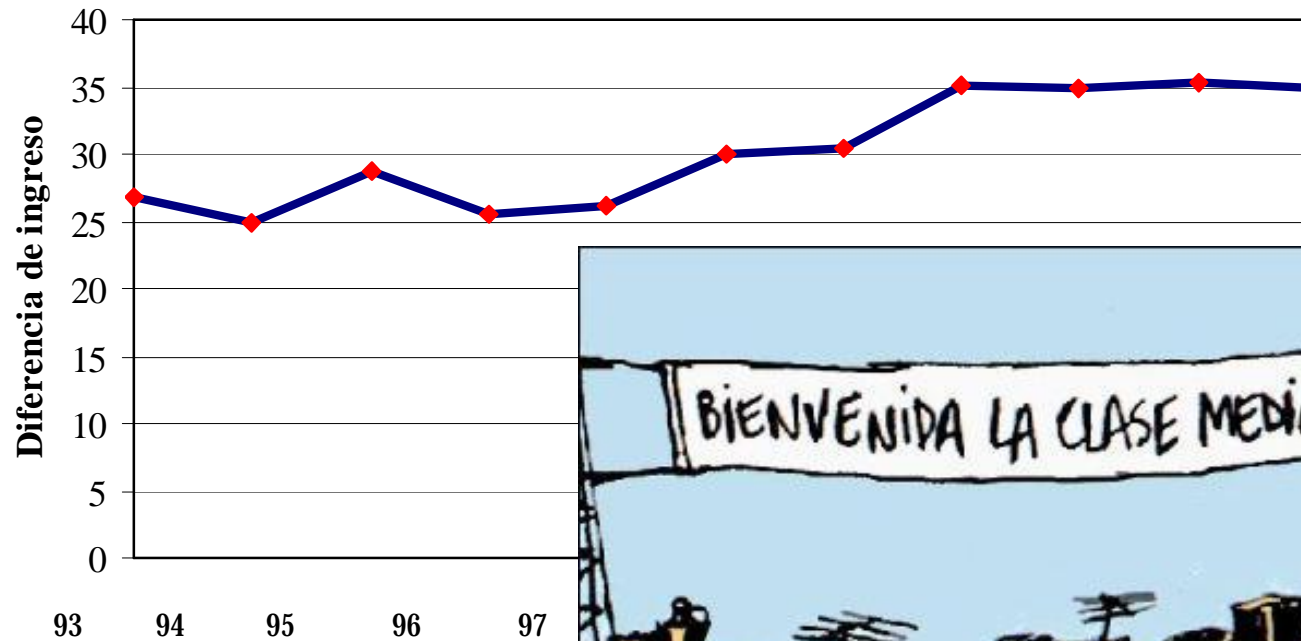


Fuente: Juan Ml. Villasuso



... y profundiza la desigualdad.

Diferencia de ingresos entre el primero y el décimo decil
1993-2003

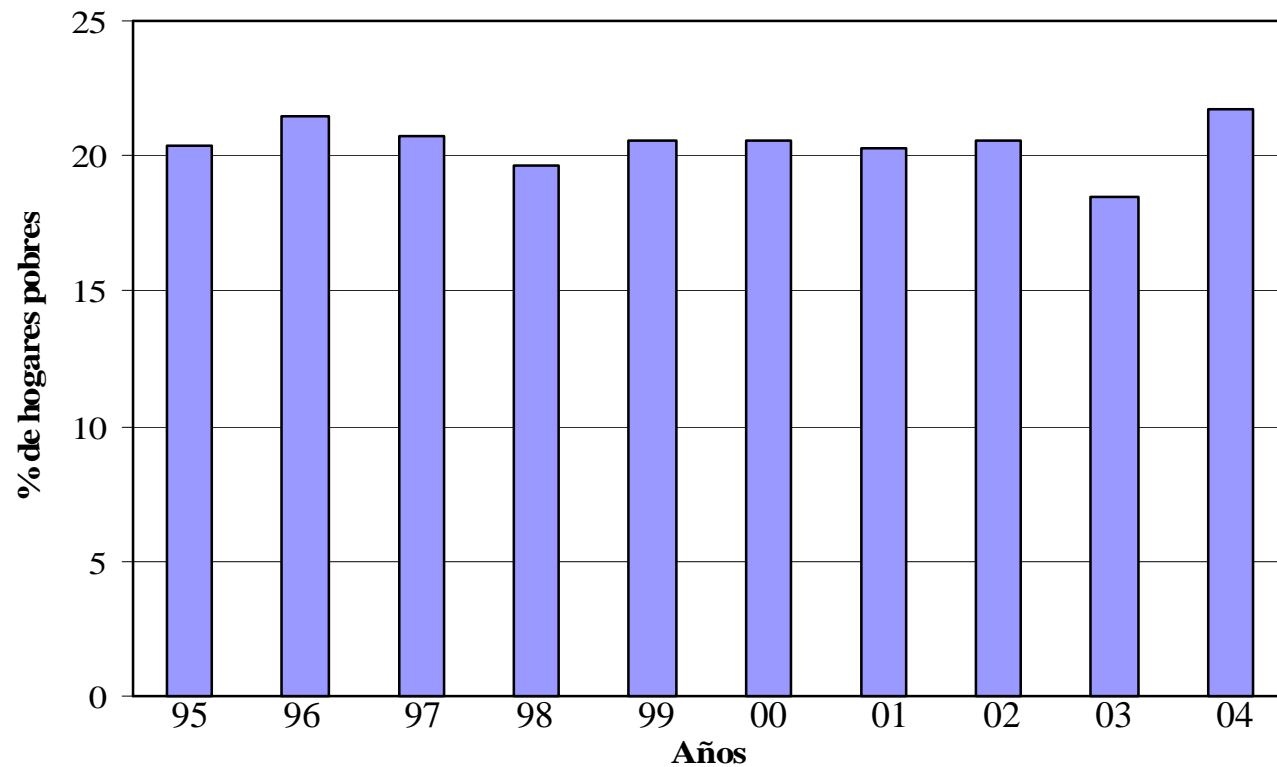


*Fuente: Juan Ml.
Villasuso*



... Además de que no reduce los niveles de pobreza

Distribución de hogares por nivel de pobreza (1995-2004)



Fuente: Juan Ml. Villasuso



Especialmente grave para las mujeres: algunos datos

- | Tercera parte de la PEA pero reciben el 70% ingresos que los hombres
- | Cuarta parte son trabajadoras independientes
- | 54% asalariadas en microempresa
- | 48% de independientes y 15% de asalariadas carece de seguridad social propia
- | Sectores principales: servicios e informal



(Cont.) Algunos datos sobre trabajo de las mujeres

- | Son la mitad de las personas desempleadas y el 73% de las desalentadas
- | 30% de microempresarios (as) son mujeres (84% es autoempleo)
- | 84 mil mujeres a cargo de establecimientos productivos:
 - 96% de micro no agrícolas
 - 53% de micro de subsistencia
 - 94% pobres



En definitiva: Tenemos un modelo productivo incoherente con producción nacional

- I Modelo es excluyente de empresas no exportadoras (directa o indirectamente)
- I Única respuesta del modelo: exportación o encadenamientos con exportadoras (menos del 4% después de 20 años)
- I Producción para mercado interno rezagada
- I Aparato público responde a modelo por lo que se ha convertido en un aparato público excluyente



TLC producirá:

Profundización de concentración de riqueza y empobrecimiento de la población en violación al artículo 50 de la Constitución Política

- q Impacto negativo en empleo de sectores estratégicos (agro, industria, servicios públicos)
- q Profundización de exclusión socio-productiva (modelo dirigido a cada vez menos sectores productivos e impacto en seguridad y soberanía alimentaria)
- q Aumento de informalización de la economía e impacto negativo en salarios y derechos laborales
- q Empobrecimiento de la población por impacto negativo en condiciones de acceso y financiamiento de servicios y política públicas estratégicas: ¿universalidad de la seguridad social



RENDIMIENTO SOCIAL DEL MODELO



Impactos del modelo seguido por Costa Rica y que profundiza el TLC

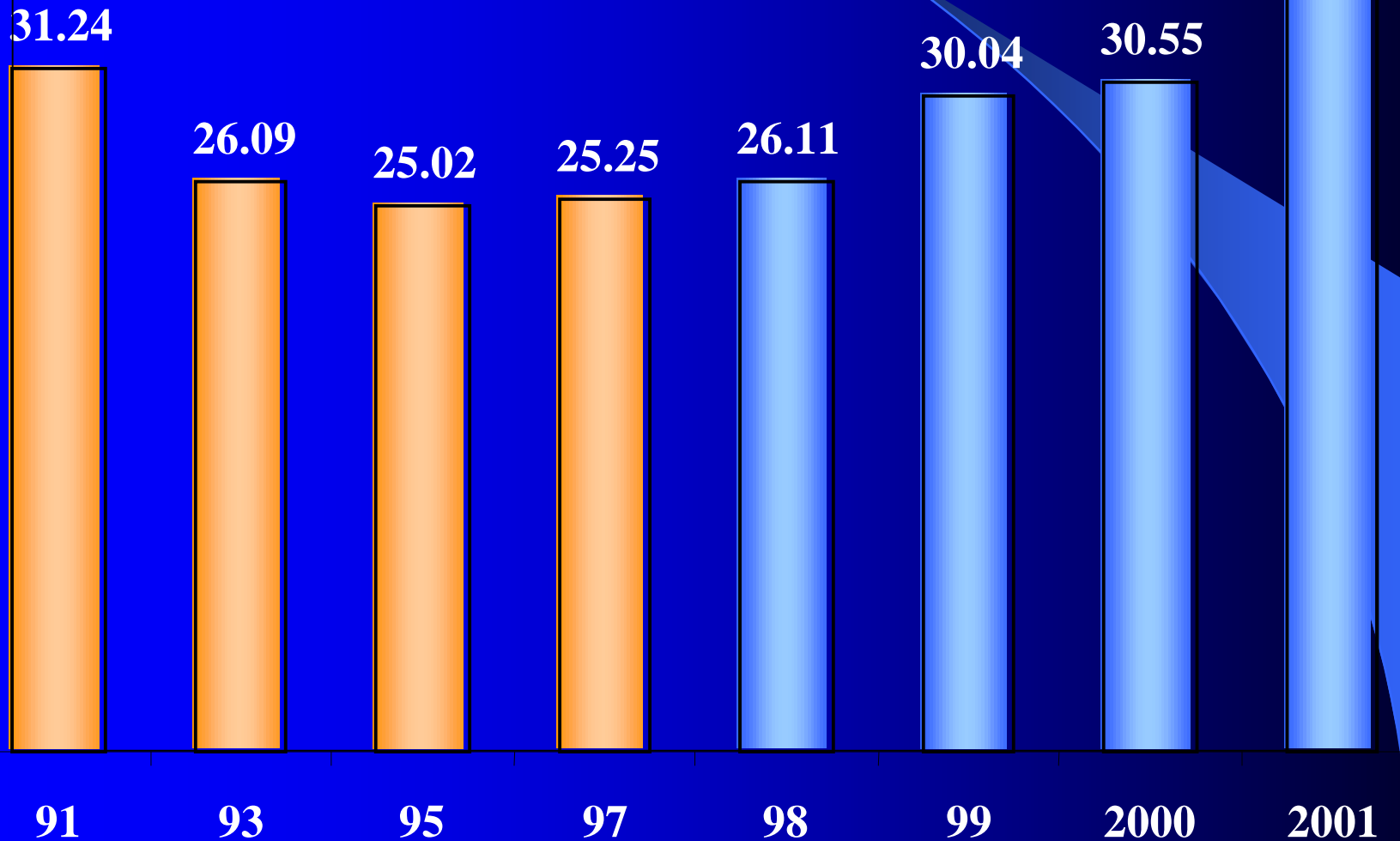
1. Concentración de riqueza en sectores (exportador, importador y financiero) con grandes escudos fiscales
2. Exclusión socio productiva de grandes mayorías y aumento de brechas (por género, rural-urbano, etc.)
3. Crecimiento de sector informal y deterioro de condiciones laborales incluyendo salarios reales
4. Crecimiento de la pobreza en términos absolutos



EFECTOS DEL MODELO

El 10% más rico gana 36 veces lo que gana el 10% más pobre de los hogares

☒ Fuente. L. Garnier

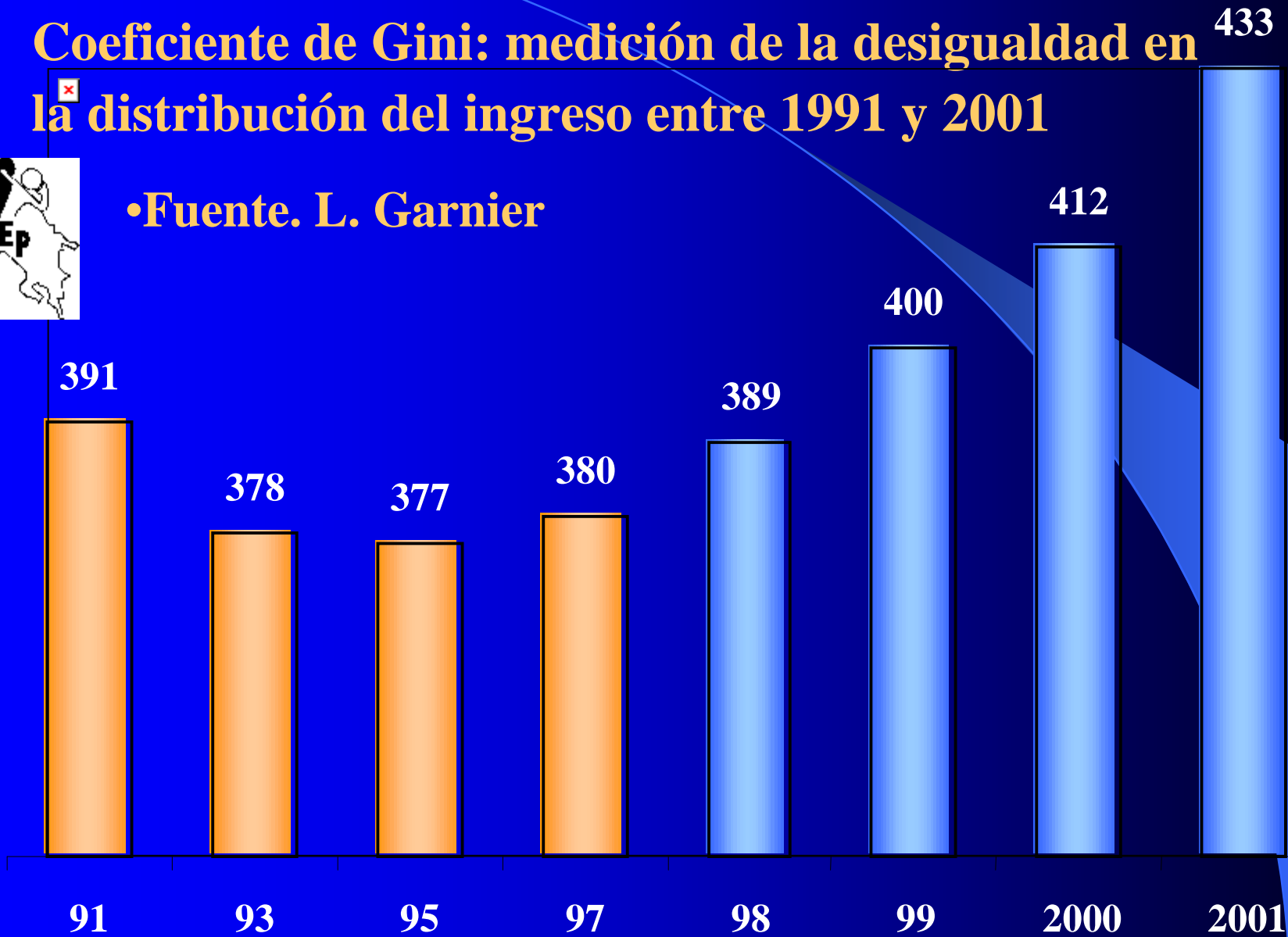


EFFECTOS DEL MODELO

Coeficiente de Gini: medición de la desigualdad en la distribución del ingreso entre 1991 y 2001



• Fuente. L. Garnier



EFFECTOS DEL MODELO

Crecimiento promedio anual del ingreso familiar
(del decil más pobre al más rico) 1997 a 2001



• Fuente. L. Garnier

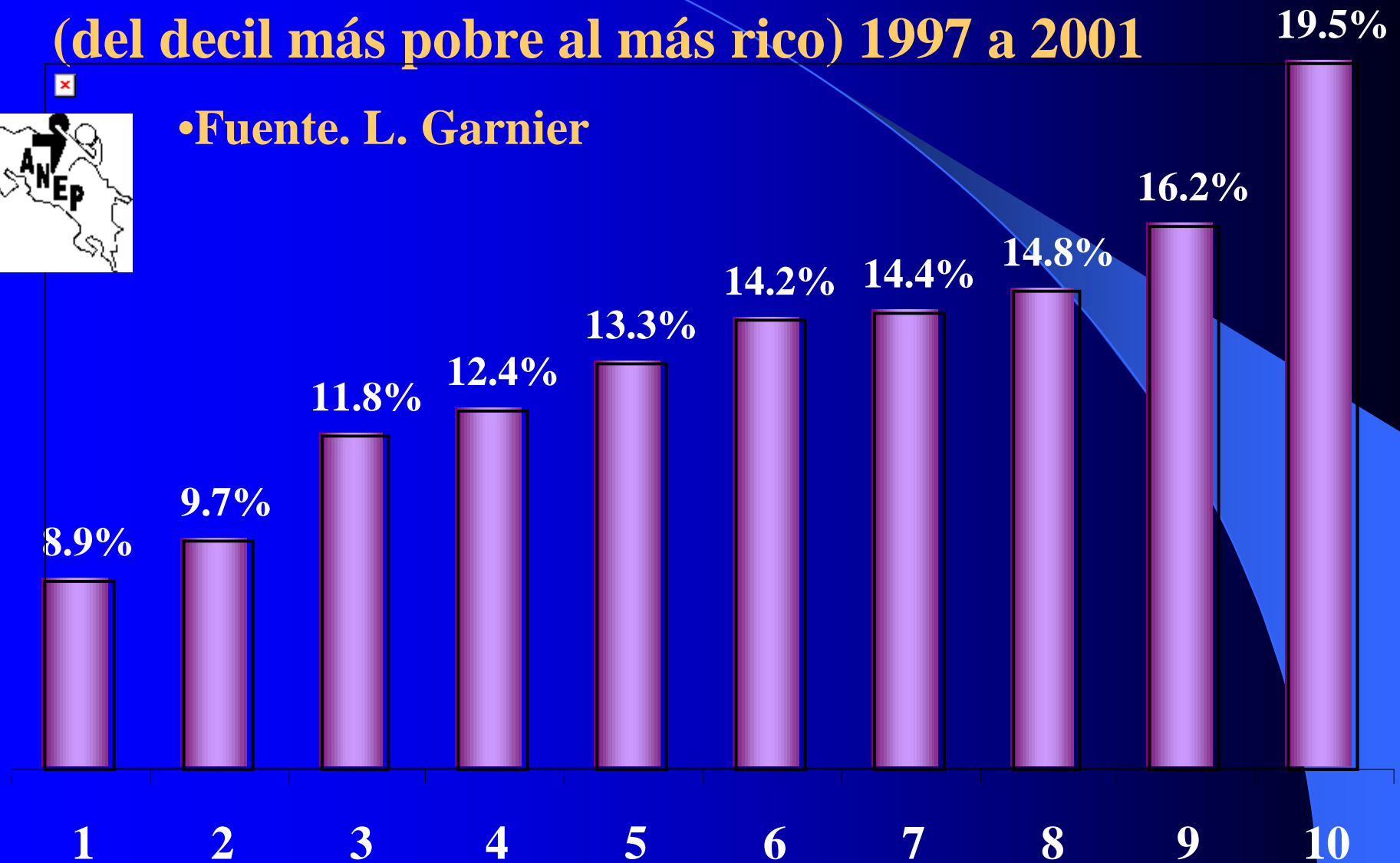
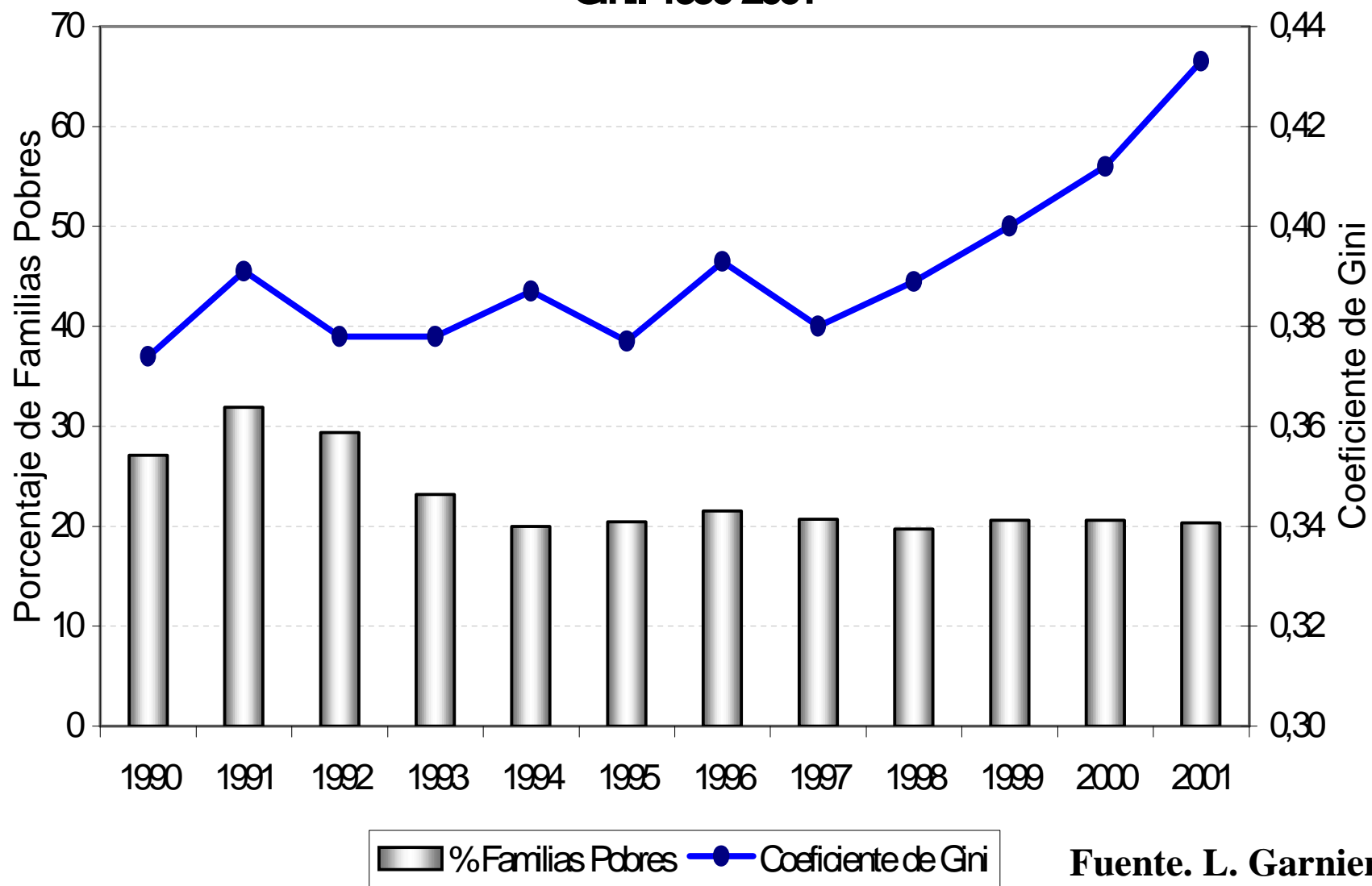


Gráfico 3: Costa Rica: Porcentaje de Familias Pobres y Coeficiente de Gini. 1990-2001



Fuente. L. Garnier



TLC PROHIBE VARIOS INSTRUMENTOS DE DESARROLLO

Algunos ejemplos



LIMITACIONES A POTESTADES DEL ESTADO EN POLÍTICA DE FOMENTO PRODUCTIVO

- I Se prohíben requisitos de desempeño como la exigencia de encadenamientos
- I Se limita fomento de formas de economía social (cooperativas o empresas comunitarias)
- I Se limita el ordenamiento del tipo de desarrollo productivo que se quiere



Obligaciones impuestas: TRATO NACIONAL

1. Costa Rica DEBERÁ otorgar a los inversionistas o proveedores de servicios de otra Parte *“un trato no menos favorable que el que otorgue, en circunstancias similares, a sus inversionistas o a sus proveedores de servicios.”* (arts. 10.3 y 11.2.1)
2. Costa Rica NO podrá: *“adoptar o mantener medidas que impongan limitaciones sobre: los tipos de persona jurídica o de empresa conjunta por medio de los cuales un proveedor de servicios puede suministrar un servicio”* (art. 11.4.b)
 - n Imposibilidad de brindar trato más favorable a pequeñas empresas nacionales, cooperativas u organizaciones locales
 - n Obligación de tratar a las instituciones públicas igual que las empresas extranjeras

Fuente: Lic. Jose María Villalta



Obligación de trato nacional Algunos ejemplos de normas contradictorias con TLC

- n No. 1 Ley de Pesca: protege a pescadores artesanales
- n No. 2 Cooperativas de electrificación tienen prioridad
- n No. 3 Ley de Biodiversidad: administración de servicios no esenciales de áreas protegidas en manos de comunidades

Fuente:
Lic. Jose María
Villalta



De las obligaciones impuestas Acceso a mercados

Costa Rica NO podrá “adoptar o mantener medidas que: impongan limitaciones sobre: *el número de proveedores de servicios, ya sea en forma de contingentes numéricos, monopolios o proveedores exclusivos de servicios o mediante la exigencia de una prueba de necesidades económicas*”. (art. 11.4.a.i)

Algunos ejemplos que no se podrían limitar:

nNo. 1 Exploración de Hidrocarburos.

nNo. 2 Casinos y salas de juego.

nNo. 3 Patentes de licores.

Fuente:

Lic. Jose María
Villalta



Prohibición de requisitos de desempeño

Costa Rica no podrá:

- n Exigir un porcentaje de contenido local a las inversiones extranjeras.
- n Vincular la autorización de la inversión con encadenamientos productivos.
- n Vincular la autorización de la inversión con programas de transferencia de tecnología, etc. (art. 10.9)

Fuente:
Lic. Jose María
Villalta



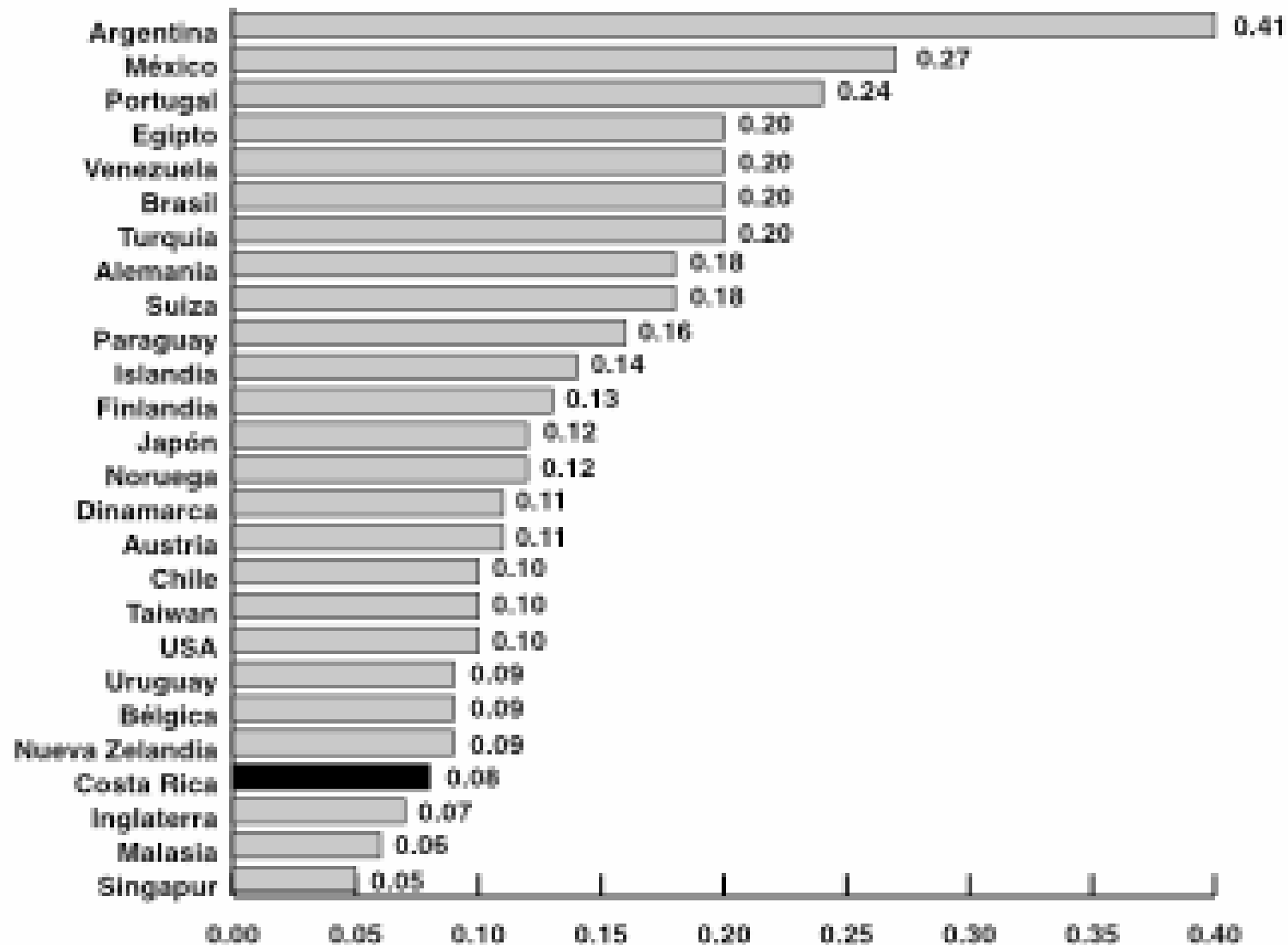
INSTITUCIONES PÚBLICAS: LA ÚLTIMA FRONTERA ANTE EL MODELO EXCLUYENTE

Algunos ejemplos



Telecomunicaciones

Costa Rica tiene las tarifas celulares más bajas (\$ por minuto)



Fuente:
Rodolfo
Ulloa
ANTTEC



Telecomunicaciones

Impacto en tarifas por apertura prevista en TLC (\$ por minuto)

Comparación de Tarifas Celulares del ICE
y la transnacional BellSouth en América Latina
Tarifas en US\$ / octubre de 2003

PAIS	EMPRESA	Tarifa Mensual	Minutos Incluidos	Minuto Adicional
COSTA RICA	ICE	7.08	60	0.08
Colombia	BellSouth	13.18	60	0.31
Chile***	BellSouth	15.72	60	0.26
Panamá*	BellSouth	19.95	-	0.35
Brasil	BellSouth	20.27	50	0.20
Nicaragua	BellSouth	20.99	60	0.38
Venezuela	BellSouth	24.62	45	0.32
Argentina	BellSouth	25.31	100	0.45
Ecuador**	BellSouth	26.00	60	0.40
Perú*	BellSouth	29.99	120	0.40

* Los minutos adicionales son para llamadas fuera de la red BellSouth

** Tarifa de minutos adicionales para llamadas en hora pico

*** Tarifa de minutos adicionales a la red fija, a la red móvil sube a \$0,31

Nota: Elaboración del FIT-ICE con información de páginas en Internet de BellSouth en América Latina, no hay datos sobre tarifas en Guatemala

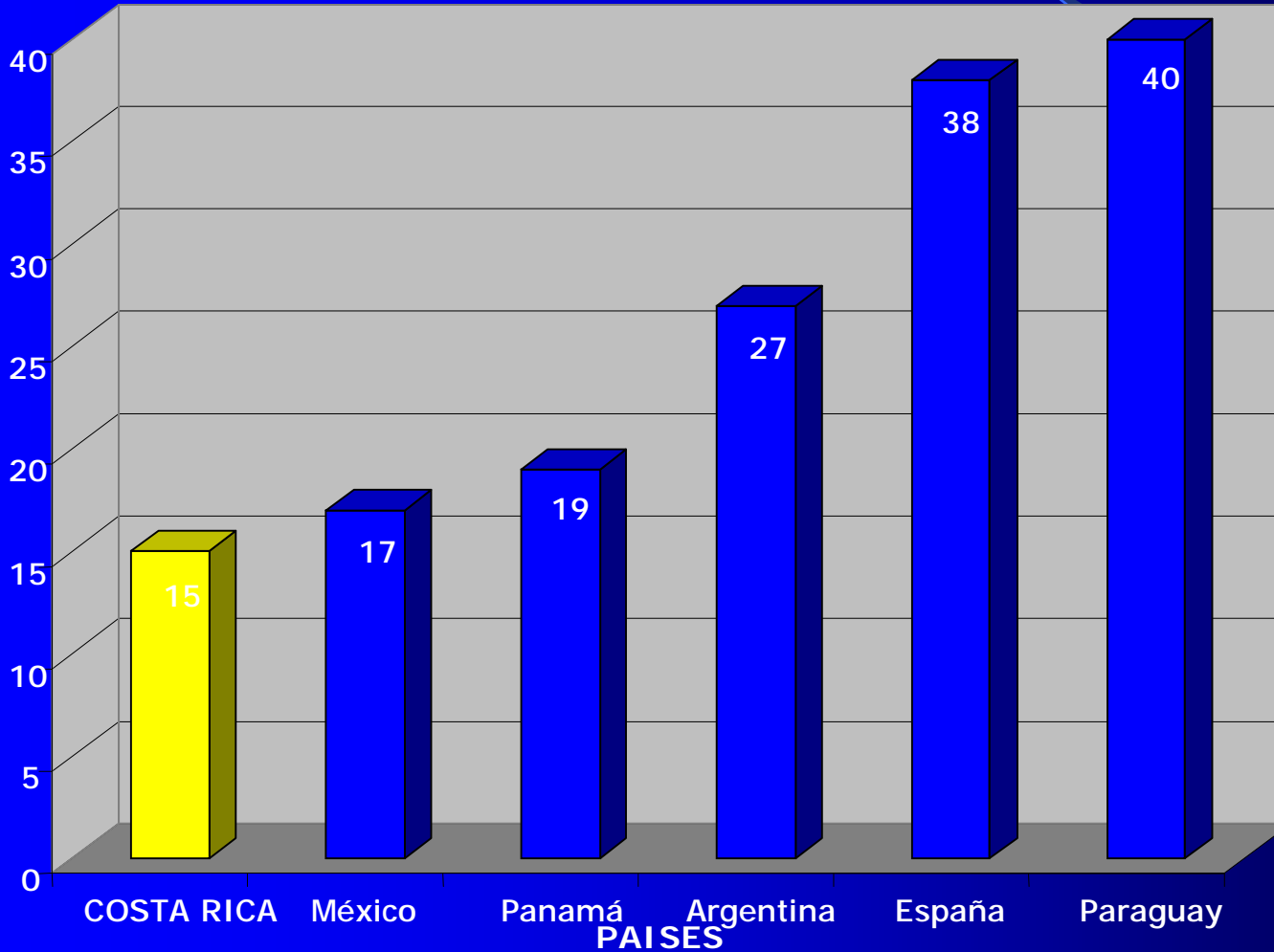
Fuente:
Rodolfo
Ulloa
ANTTEC



Telecomunicaciones

Impacto en tarifas por apertura prevista en TLC (\$ por minuto)

INTERNET: Tarifa plena en \$



Fuente:
Rodolfo
Ulloa
ANTTEC



Telecomunicaciones Impactos por TLC

SERVICIOS CORPORATIVOS (conexión velocidad 128 Kbps):

- Costa Rica US\$ 194
- Argentina \$1.186
- Guatemala \$1.399

SERVICIO DE “ROAMING”

- Costa Rica \$0.60
- Panamá cuesta \$0.99
- Nicaragua \$1.29
- Guatemala \$1.50

LLAMADAS A ESTADOS UNIDOS

- Costa Rica \$0.55
- Nicaragua \$0.90
- Honduras \$1.40

Fuente:
Rodolfo
Ulloa
ANTTEC



Telecomunicaciones

TLC afectará áreas que representan el 70% de los ingresos del ICE por lo que no podrá mantener los siguientes subsidios:

- **1.332.000 líneas telefónicas de conexión fija en residencias, comercio e industrias.**
- **22 mil teléfonos públicos en todo el país.**
- **Los programas de cobertura rural en telecomunicaciones.**
- **Las escuelas, colegios, y hospitales.**
- **Subsidio al sector energético que tiene una cobertura actual del 97% de la población.**

Fuentes:

Gerardo
Fumero
ICE

Rodolfo
Ulloa
ANTTEC

Periódico
El Forjador
ASDEICE



Energía

“Naturalmente la “estadista” Costa Rica provee el mejor servicio, tiene las tarifas más bajas, pérdidas de electricidad decrecientes, una cobertura de electrificación de 90%, muy superior al resto, y un aumento de consumo de combustibles de 1% en 10 años en comparación con 30% en Guatemala y 20% en El Salvador.”

Fuente: Análisis de Ramón Coto Meza, sobre la Energía Eléctrica en Centro América, El Universal de México, 20 de enero del 2004.



Energía

Tarifa eléctrica pagada del sector residencial (154 Kwk). Segundo semestre del 2002

- El Salvador \$20,16
- Panamá \$18,18
- Nicaragua \$17,93
- Guatemala \$14,05
- Honduras \$10,35
- Costa Rica \$10,28

q TLC impactará subsidios cruzados que obtiene el ICE de los que depende la tarifa eléctrica residencial

Fuentes:

Consejo
Nacional de
Consumidores



Según la directiva del ICE si la apertura se produjera las tarifas de los servicios se dispararían hasta un **422%**.

Las tarifas ante una apertura deberán pasar de 1600 colones (tarifa básica en telefonía fija) a 6759 colones, un 422% de incremento. Esto es congruente con la experiencia de todos los países de Latinoamérica, en donde se han realizado procesos similares.

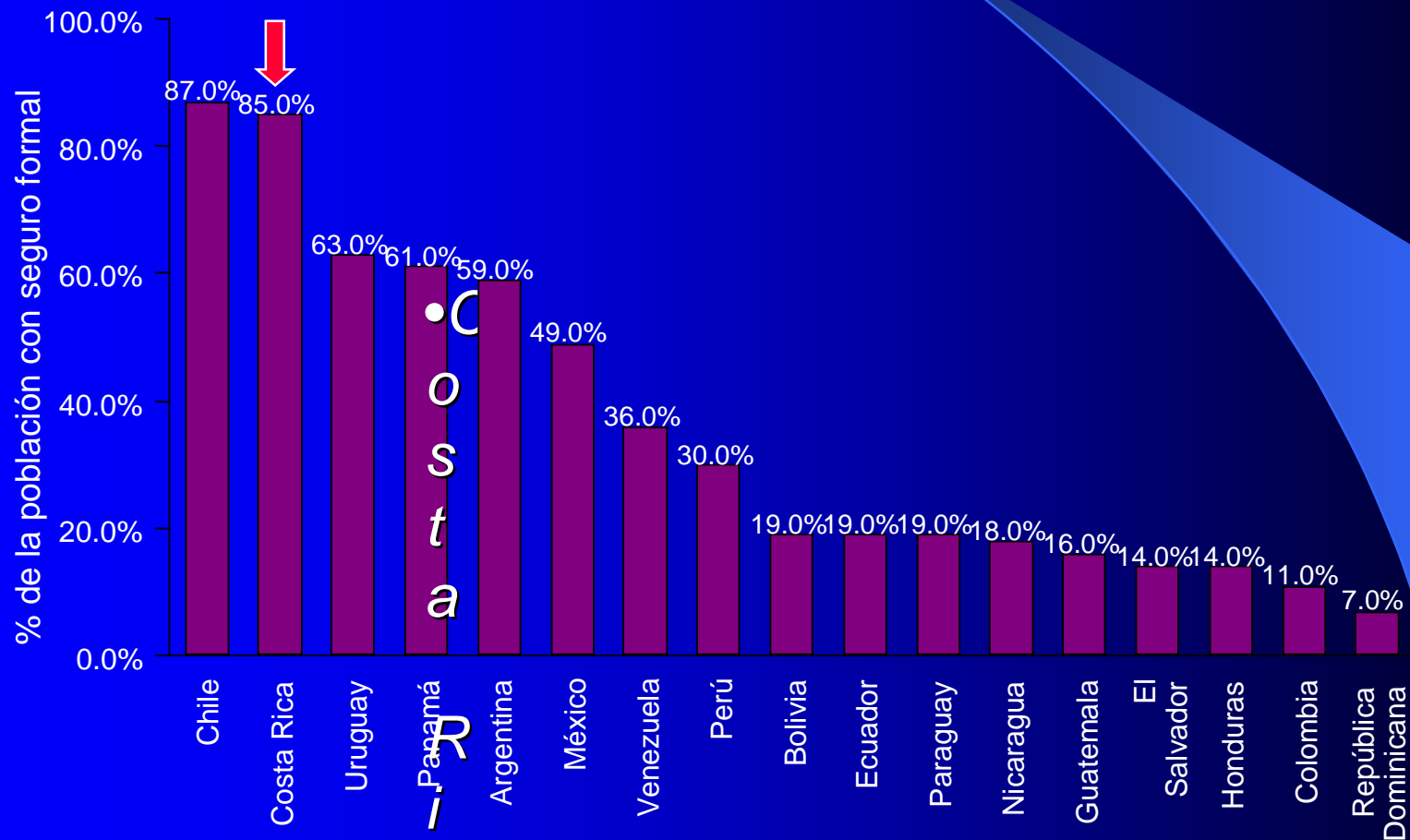
Fuentes:

Junta
Directiva ICE



Seguridad Social

Costa Rica tiene una alta cobertura de salud, por lo cual tiene mucho que perder



Fuente: World Health Report 1999, World Health Organization, World Bank Technical Paper "Health Statistics for the Americas", y ROMÁN MACAYA, Cámara de Empresarios Pro Costa Rica



Seguridad Social

- q TLC amplía plazo de patentes de medicamentos.
- q Tasa de renovación de cuadro básico de la CCSS: 3% anual, es decir 30% decenal.
- q El pago de patentes de ese 30% de nuevos medicamentos reobsebtarpa el 50% del presupuesto.
- q El otro 50% será el utilizado para adquirir el 70 % de los demás medicamentos y necesidades institucionales.
- q Este desbalance tendrá a crecer con el tiempo de forma exponencial y por lo tanto afectará dramáticamente el sistema de seguridad social costarricense.

Fuente:

Mario
Devandas
Comité
Defensa
Seguridad
Social



Análisis del impacto en Costa Rica Diferencia de precios en medicamentos

Con muy pocos medicamentos sin competencia el presupuesto de la CCSS se puede disparar

<u>Medicamento</u>	<u>Precio 1</u> <u>(genérico)</u>	<u>Precio 2</u> <u>(marca)</u>	<u>Volumen</u> <u>de compra</u>	<u>Diferencia</u>
Enalapril maleato 20 mg	\$0.96	\$15.00	348.530	\$4,893,361.20
Amlodipino 5 mg	\$0.41	\$32.20	222.927	\$7,086,849.30
Paclitaxel 6 mg/ml	\$21.00	\$61.50	13,582	\$550,071.00
TOTAL DIFERENCIA				\$12,530,281.50

• **Presupuesto total de la CCSS para la compra de medicamentos: \$70,000,000**

• **Si no hubieran opciones genéricas para estos tres medicamentos la CCSS hubiera tenido que aumentar su presupuesto en un 18%.**

• **El costo por año por paciente de SIDA bajó de \$6,800 en 1999 a \$1,300 en el 2003 con la entrada de opciones genéricas**

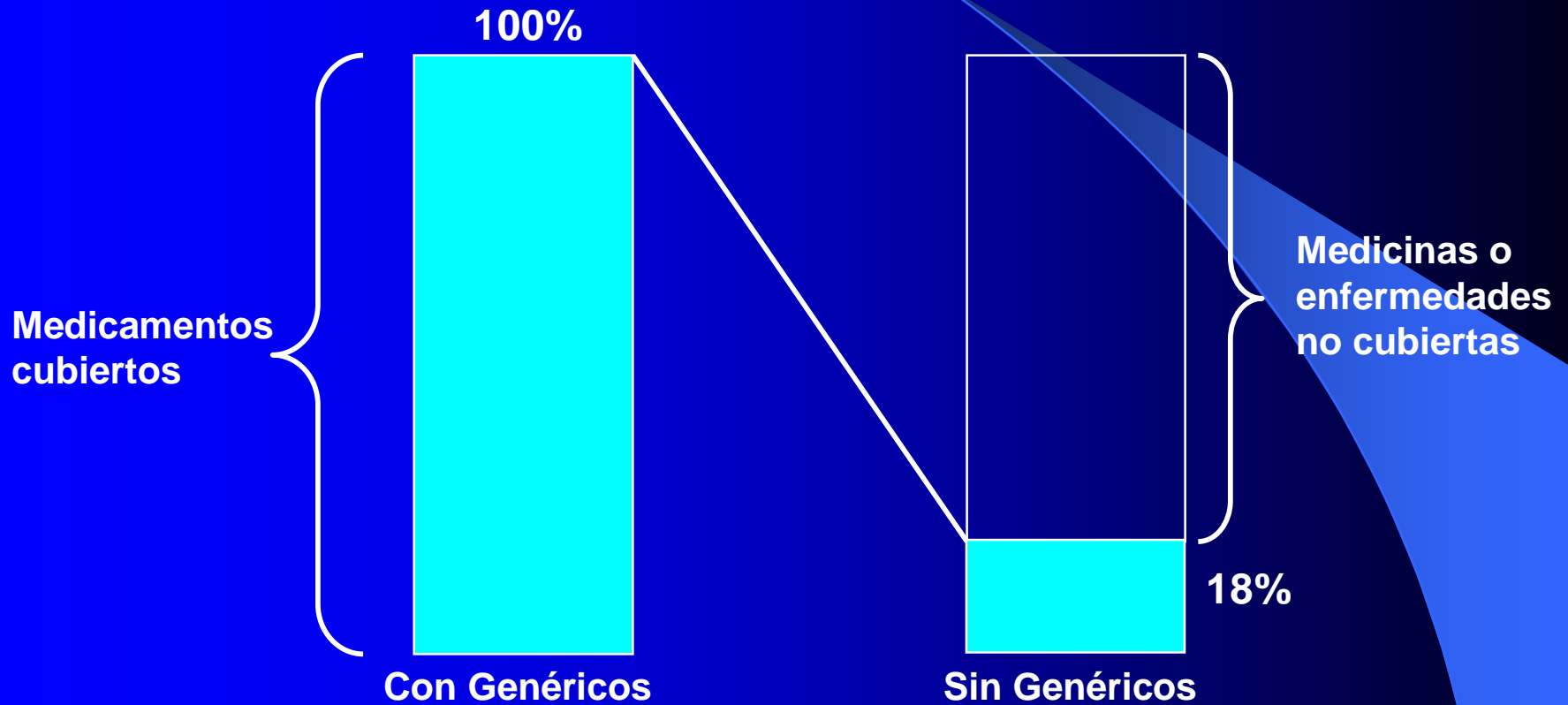
• **La CCSS compra más de 590 diferentes medicamentos.**



Análisis del impacto en Costa Rica

Cobertura en Salud Pública con Genéricos

La fuerte participación de medicamentos genéricos permite una cobertura universal por parte de la CCSS. Los beneficios de genéricos se pueden perder con muy pocos productos de marca bajo monopolio.



La participación de genéricos le permite a la CCSS adquirir todos sus medicamentos con menos del 20% del presupuesto que tendría si no hubieran genéricos



Agua potable Porcentaje de viviendas con acceso a agua potable o fuentes mejoradas de agua. 2000

q Costa Rica:	97%
q El Salvador	72.6%
q Guatemala	70.8%
q Honduras	89.2%
q Nicaragua	70.1%
q Panamá	89.8%

Fuente:
Consejo
Nacional
de
Consumidores

- I TLC transforma el agua en mercancía, cuya explotación se garantiza a inversionistas extranjeros, con serias limitaciones para imponer limitaciones que aseguren las sustentabilidad de su manejo.



EN CONCLUSIÓN...



TLC producirá:

Profundización de concentración de riqueza y empobrecimiento de la población en violación al artículo 50 de la Constitución Política

- q Impacto negativo en empleo de sectores estratégicos (agro, industria, servicios públicos)
- q Profundización de exclusión socio-productiva (modelo dirigido a cada vez menos sectores productivos e impacto en seguridad y soberanía alimentaria)
- q Aumento de informalización de la economía e impacto negativo en salarios y derechos laborales
- q Empobrecimiento de la población por impacto negativo en condiciones de acceso y financiamiento de servicios y política públicas estratégicas: ¿universalidad de la seguridad social



Si Usted desea mas
información visítenos en

www.anep.or.cr

o escribíbanos a

info@anep.or.cr